

Fiche technique

Passeport d'Alexis Michalik



CONTACTS

Production / Diffusion :

Elsa Tournoux : + 33 6 37 54 63 27 elsatournoux@acme.eu.com

Technique :

Vivien Lenon : +33 7 86 25 02 58 vivien.technique@gmail.com
François Leneveu : +33 6 59 96 70 91 francois.leneveu@gmail.com
Thibault Vincent : +33 6 77 51 65 34 thiebow@yahoo.fr

DUREE DU SPECTACLE : 1H42

EQUIPE DE TOURNÉE :

- 5 comédiens, 2 comédiennes
- 1 régisseur général (Son, Lumière, Vidéo)
- 1 Régisseur Son et Vidéo
- 1 Régisseur Plateau
- 1 Habilleuse
- 1 Administrateur de Tournée



SCÈNE / PLATEAU



Cf plan plateau joint

Plateau sans pendrillons /frises à définir en fonction des spécificités de la salle

Sol noir exigé, surface en bon état

!!! PAS DE PLATEAU EN PENTE !!!, si pente, même légère, merci de nous en avertir impérativement

2m de coulisses à Cour et à Jardin

Une porteuse ou possibilité d'accroche VP à 2m40 à la face du châssis décor (grand angle focale fixe)

Une pré-implantation du plan de feu, du son et de la draperie devra être faite avant notre arrivée selon le plan adapté à votre lieu que nous vous aurons envoyé.

Merci de nous envoyer les plans à l'échelle de votre salle en pdf et dwg, votre fiche technique et d'éventuelles photographies.

	IDEAL	MINIMUM
Ouverture Cadre	12m	7m
Ouverture de Mur à Mur	14m	10m
Profondeur au Nez de Scène		7m30
Hauteur sous Porteuses		6m

DÉCOR

Amené par la compagnie

- 2 Malles Costumes (dimension)
- 1 malle Accessoires
- Lampe suspension
- 2 Portants
- 1 Pelicase VP + Pelicase Optique
- 1 Fly Micho HF
- 1 smoke Machine

Construction Décor & mobilier			
	NBR	ACCESSOIRES	FORMAT
1		SOL: (LINO)	Environ 6m x 6m
2		TERRE AVANT SCÈNE effet terre, en plusieurs parties, pour le démontage	7m linéaire x 50cm
3		STRUCTURE LOINTAIN: Sur perche ou béquilles	6,60 +4,50
4		CONTAINER: Sur roulettes (folle à freins fixe avec barre qui les relie), praticable, Phares, fenêtre et échelle.	250 x 140 +240
5		BRANCARD-TABLE: Roulettes folles à freins, tête de lit 2 positions une assise et allongé, 1 cadre métal (pour suspendre casseroles, crochet sur toute la surface, cuillères de cuisine, paniers, torchons, bon de commande), pose de crochet ou de pinces tout au tour pour suspendre accessoires, étagère basse, peinture métallisé type cuisine légère patine.	180 x 60 +80

Mobiliers				
	NBR	MOBILIERS	NOTE	FORMAT
1	4	CHAISES DIFFERENTS	Type école - indus	
2	2	PALETTES SUR ROULETTES		2X 80 x 50 +40
3	4	TABOURETS (passage main)	MEUBLE ET MOI	
4	4	BARRIERE DE SECURITE	1 tête de lit et 3 portants à costumes	2m de long
5	1	CHARIOT (TYPE ADMINISTRATION)		ENVIRON 100X60 +73
6	2	CHARIOTS: CAISSES EN PLASTIQUE EMPILÉ	8 POUR FAIRE 2 ÉTAGÈRES SUR ROULETTES	90 x 50 +100
7	3	CANTINES	MANUTAN A249286	100 x 60 +35
8	2	TENTES	BONCOIN - 2sec	
9	1	VELO		
10	3	CAISSE EN PLASTIQUE		Environ 50 x 80 +50

A prévoir par le lieu

- 6 gueuzes fendues 15KG
- Barrièr
- Un circuit de Bleu au lointain graduable



RÉGIE

Les Régies sons et lumières doivent être de préférence côte à côte.

Attention : La régie Son doit impérativement être en salle pour les besoins de sonorisation.

L'arrivée du câble RJ45 nécessaire à l'envoi de la Vidéo doit être située au niveau de la régie son.

SON

Amené par la compagnie

- Un Mac (le même que la vidéo) avec QLab 5
- Kit micros HF:
- 3 Dpa 6060 couleur chaire
- 2 Dpa 6060 couleur marron
- 2 Dpa 6060 couleur noire
- 7 émetteurs/récepteurs Sennheiser EW-D SK R4-9 552-607,8 Mhz

Prévoir du spare en micros et émetteurs

A prévoir par le lieu

- 1 système de diffusion de façade stéréo adapté au volume de la salle avec sub
- Une console Midas M32 - Système d'intercomie reliant les 3 postes de régie

VIDÉO

- Un VP 16.000 lumens avec optique grand angle 0.35 type Epson EB-PU2216B
- installé à la face du chassis, optique à 2.40m du chassis
- Un Mac avec Millumin 4

LUMIÈRE

Amené par la compagnie :

- 6 SOLAFRAME STUDIO ou ETC HALCYON TITANIUM
- 1 Suspension Abat Jour
- 1 Guirlande décorative d intérieur

A prévoir par le lieu :

Console souhaitée : ETC ION XE20

- 14 MAC AURA ou ROBE LEDBEAM 150
- 7 DECOUPE 614SX
- 8 PC 1KW Lentilles Martelées
- - 2 charges pour luminaires amenés par la compagnie - Adhésifs : gaffer alu noir, scotch tapis de danse blanc et noir, gaffer toilé blanc et noir, barnier, scotch console, scotch phosphorescent

- Gélatines : LEE 206, LEE 501, ROSCO 119

COSTUMES

Un service de 6h avec une habilleuse est nécessaire pour l'entretien des costumes (repassage, nettoyage, séchage, reprises éventuelles)

LOGES

3 grande loges équipées (WC, miroirs, catering, portants pour costumes, tables maquillage)
+ 1 loge chauffeur PL avec Lit et douche

CATERING

Prévoir des bouteilles d'eau, boissons fraîches et chaudes, jus de fruit, charcuterie, fromages, pain, produits locaux, fruits frais de saison et bananes, fruits secs (amandes, noix,...), gâteaux sucrés / salés, barres chocolatées, chocolat.

PARKING

Prévoir une place de parking pour un camion PL 30m3



PLANNING PROPOSÉ POUR UNE REPRÉSENTATION À 20H30

Un pré-montage complet aura été fait la veille de la représentation selon un plan adapté à votre lieu envoyé par le régisseur de la compagnie.

Merci de nous envoyer les plans de votre salle à l'échelle, votre fiche technique et d'éventuelles photographies.

Fiche technique *Passeport* dernière mise à jour : 19 / 02 / 24

A l'arrivée du régisseur de tournée :

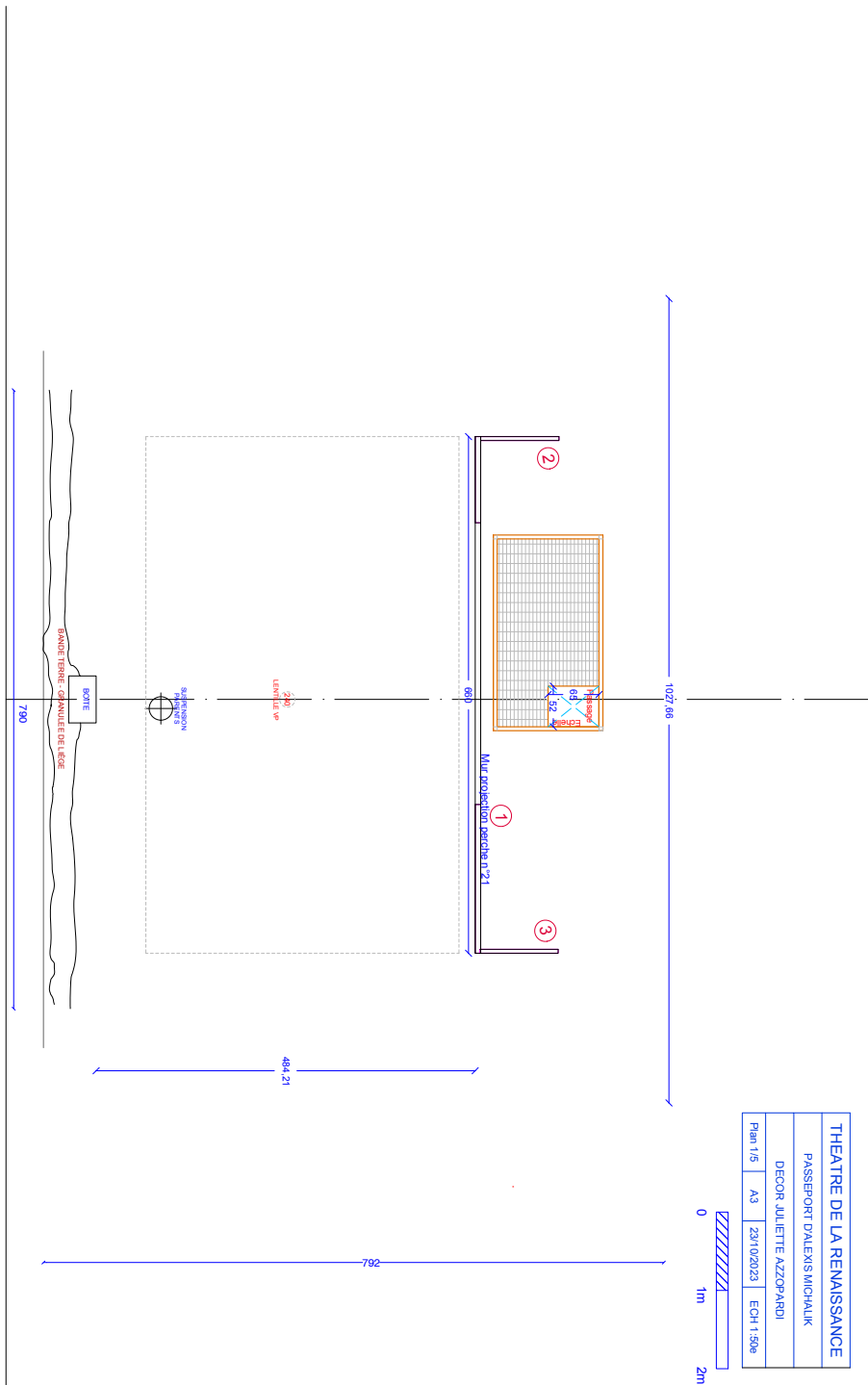
- le plan de feu aura été entièrement pré-monté selon le plan de feu envoyé, entièrement gélatiné, les projecteurs auront tous été testés, le patch aura été vérifié et reporté sur une feuille de patch claire
- le système son aura été testé et calé
- le DMX et les directs pour les projecteurs ASSERVIS auront été tirés
- la régie sera prête (câbles tirés, etc.)

		Machiniste	Régisseur Plateau	Régisseur Lumière	Electricien	Régisseur Son / HF	Régisseur Vidéo	Habilleuse
J-1	PREMONTAGE	SANS EQUIPE DE TOURNEE						
9H - 9h30	ARRIVEE DECOR	2	1					
9H30 - 11h00	MONTAGE DECOR	2	1					
11h00 - 13h00	REGLAGES LUMIERES			1	1			1
13h00 - 14h00		PAUSE DEJEUNER						
13h00 - 18h00	REGLAGES LUMIERES + SON + VIDEO			1	1	1	1	1
18h00 - 19h00		PAUSE						
19h00 -19h30	RACCORDS SON					1		
19h30 - 20h00	CLEAN PLATEAU ET MISE		1	1		1	1	
20H00 - 20H30	ENTREE PUBLIC		1	1		1		
20h30 - 22h15	SPECTACLE		1	1		1	1	
22h20 - 23h30	DEMONTAGE	2	1	1		1	1	
23h30 - 00h00	RECHARGEMENT	2	1	1		1	1	

Il est nécessaire de revoir le planning ensemble pour chaque date de tournée.

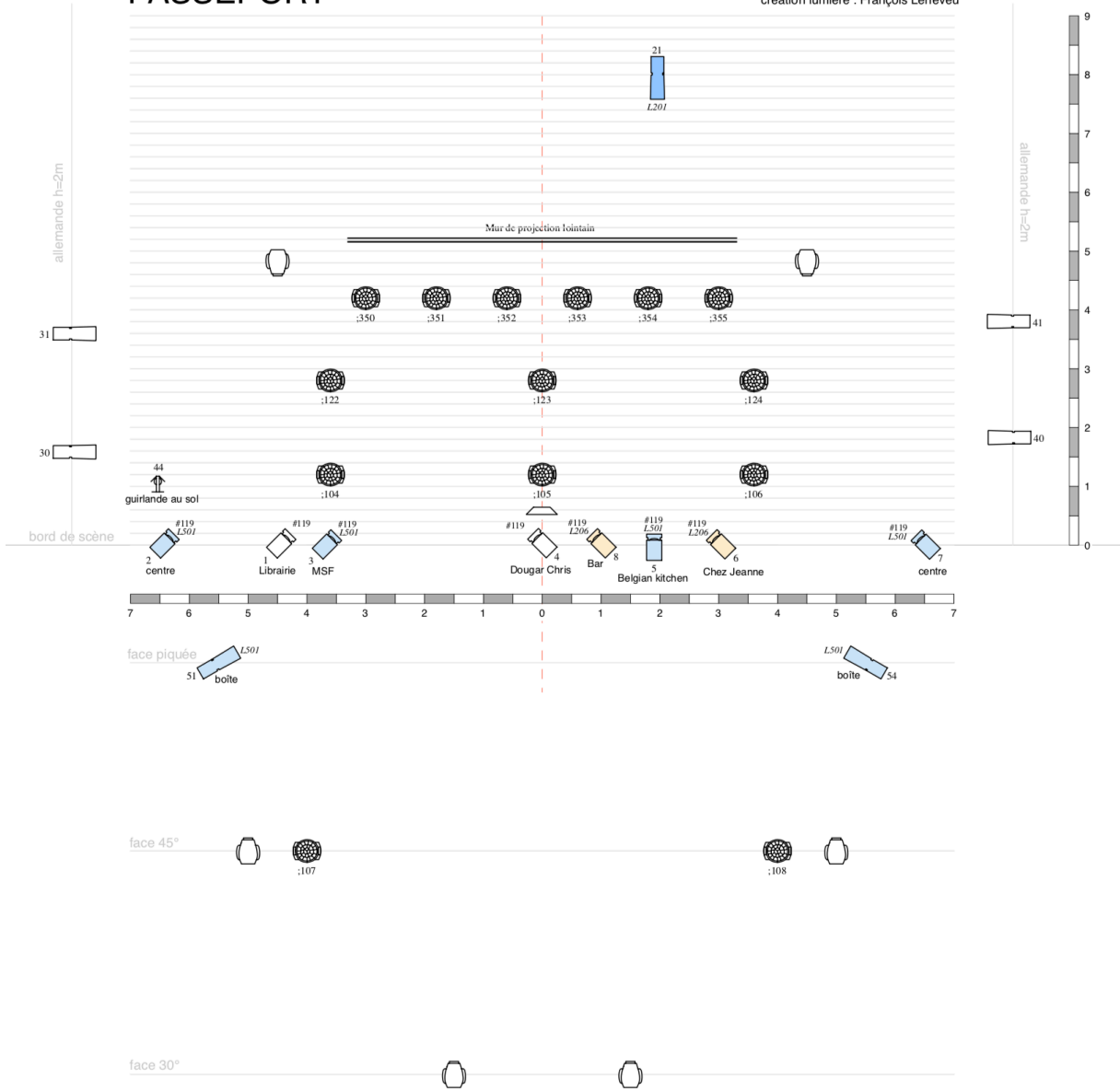
N'hésitez pas à contacter l'équipe technique pour tout renseignements techniques et si vous rencontrez des problèmes pour réunir ce matériel et conditions de travail.

Nous trouverons des solutions ensemble.



PASSEPORT

mise en scène : Alexis Michalik
 création lumière : François Leneveu



contact technique : François Leneveu - francois.leneveu@gmail.com - 06 59 96 70 91

LEGENDE				
Fourni par le théâtre		Fourni par la production		
6	Solaframe Studio ou équivalent	14	Mac Aura	
		7	Découpe 614sx	
		8	PC 1kW martelé	
			1	guirlande au sol
			1	suspension

17 circuits + éclairage public gradué

dernière mise à jour : 07/02/24